



> RETOURADRES Postbus 1992, 6201 BZ

BEZOEKADRES
Mosae Forum 10
6211 DW Maastricht

Aan de dames en heren,
leden van de gemeenteraad

POSTADRES
Postbus 1992
6201 BZ

ONDERWERP
Fietszone centrum inspiratiedocument

DATUM
25 februari 2025
Verz. 25 februari 2025

BIJLAGEN
2

BEHANDELD DOOR
EV (Viviane) Groot, de

TELEFOONNUMMER
043 350 4677

ONZE REFERENTIE
2025.04219

E-MAILADRES
viviane.de.groot@maastricht.nl

FAXNUMMER

UW REFERENTIE
--

Geachte raadsleden,

Op 22 augustus werd u geïnformeerd over de aanstaande [participatierondes](#) in het kader van de fietszone centrum. Dit proces heeft ervoor gezorgd dat wij u het definitieve Inspiratiedocument Fietszone kunnen aanbieden. Ter introductie van de fietszone gaan we een aantal quickwins realiseren, hierover meer in deze brief. Als bijlage vindt u het inspiratiedocument en het participatieverslag.

Inspiratiedocument

Het centrum van Maastricht, binnen de singels, is een druk en levendig gebied met veel bewoners, bezoekers, studenten, arbeidsplaatsen en evenementen. Dit zet de leefbaarheid steeds meer onder druk. De historische opbouw van het centrum, met smalle wegen en weinig plek, zorgt ervoor dat we de ruimte slim moeten indelen. Dit inspiratiedocument laat in de vorm van bouwstenen zien wat we kunnen doen om fietsen in het centrum prettiger te maken. Er spelen in het centrum veel meer belangen dan alleen prettig fietsen. Het inspiratiedocument is daarom nog geen integraal afgestemd inrichtingsplan voor de hele binnenstad. Dit volgt in de latere participatie/ ontwerpprocessen waarin de fietszone een van de belangen zal zijn.



Afbeelding 1. Fietszone-bord



DATUM
25 februari 2025

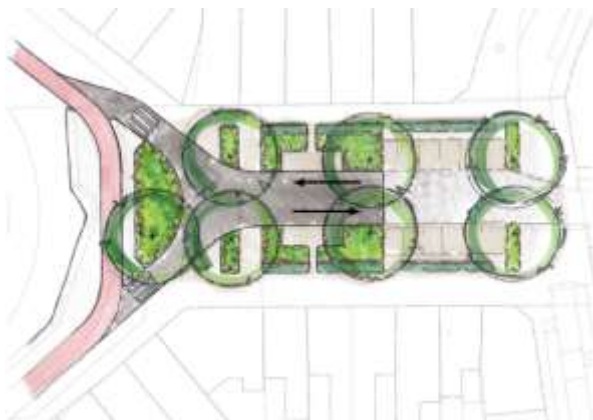
Quickwins

In het inspiratiedocument zijn quickwins benoemd die de komende twee jaar op straat kunnen worden gerealiseerd. De quickwins spelen in op de volgende doelen:

- Een goed begin is het halve werk, oftewel een zone moet je goed starten. Daarom worden de entrees, de plekken waar verkeer de singels verlaat en het centrum inrijdt, als eerste aangepakt. Een volledige herinrichting, zoals opgenomen in de sfeerbeelden in het inspiratiedocument, is te complex om snel te realiseren. Daarom is er een basismodel gemaakt van maatregelen die relatief eenvoudig kunnen worden toegepast, zie kader.
- Bij nieuwe fietsstallingen rekening houden met de gestelde uitgangspunten om de toegankelijkheid van trottoirs voor voetgangers te borgen.
- Meer ruimte voor groen en fietsparkeren realiseren door parkeerplaatsen, die het grootste risico voor de veiligheid van fietsers vormen, aan te passen. Dit betekent het omzetten van gestoken en haakse parkeervakken naar langspaarkeervakken en de vrijkomende ruimte benutten voor groen en fietsparkeren.
- Meer ruimte voor de voetganger, waarbij rekening wordt gehouden met voldoende doorloopbreedte. Daarnaast worden gebieden met veel voetgangers aangeduid als voetgangersgebied, waar de voetganger centraal staat en de fietser is toegestaan.
- Communicatie over de fietszone.

Entree tot de fietszone – basismodel als quickwin

Ter hoogte van de entrees wordt letterlijk de loper uitgelegd. Met natuursteen of een speciale coating wordt een loper op de rijbaan aangelegd. Deze loper brengt het kenmerkende bestratingsmateriaal van het centrum tot aan de singels. Bij voorkeur wordt dit met natuursteen gedaan, maar mogelijk kan dit niet omwille van een toename van het geluidsniveau op de gevels niet. Als natuursteen niet mogelijk is, wordt gekozen voor een coating met een natuursteen toeslag. Dit is recent op het kruispunt Gubbelstraat/Wilhelminabrug gerealiseerd. Op de loper wordt het fietssymbool aangebracht en naast de weg wordt het fietszonebord geplaatst. Daarnaast wordt per entree een maximale vergroening gerealiseerd voor een prettige ontvangst en klimaat.



Afbeelding 2. Voorbeelduitwerking quickwin entree Brusselsestraat

Realisatiestrategie

Voor realisatie van de fietszone wordt de volgende strategie gehanteerd:



DATUM
25 februari 2025

1. Start met de zogenaamde makkelijke quickwins, deze zouden rond de zomer van 2025 gerealiseerd moeten kunnen worden. Dit betreft:
 - Plaatsen bebording fietszone bij alle entrees
 - Voorlichtingscampagne ter introductie van de zone
 - Nieuwe fietsenstallingen conform richtlijnen in de bouwstenen realiseren
 - Voetgangersgebieden introduceren op o.a. Stenenwal, Maaspuntweg, Stadspark door aanpassing van de bebording. In deze gebieden blijft fietsen toegestaan, maar wordt de positie van de voetganger benadrukt.
 - Fietsstroken aan weerszijde van de rijbaan realiseren op wegen van asfalt die nu een fietsstrook in een richting hebben. Dit zorgt voor eenduidigheid naar de weggebruiker, en door vernauwing van het wegbeeld zorgt dit voor een snelheidsremmende werking. Dit betreft de volgende wegen: St. Pieterstraat, Maastrichter Heidestraat, Bredestraat, Papenstraat, Tongersestraat, Calvariestraat en Papenstraat.
2. Vervolgens de overige quickwins realiseren, deze kunnen in de periode 2025/2026 gerealiseerd worden. Dit betreft:
 - De entrees voorzien van looper, fietssymbool en groen.
 - Fietsstroken opheffen of juist aan weerszijde van de rijbaan realiseren op wegen in natuursteen die nu een fietsstrook in een richting hebben. Dit zorgt voor eenduidigheid naar de weggebruiker. Dit betreft de volgende wegen: Brusselsestraat, Grote Gracht en Keizer Kareplein.
 - Op de Stenenwal meer ruimte bieden voor de voetganger, door fietsers te verleiden gebruik te maken van de Rechtstraat.
3. Aansluiten bij groot onderhoud, maakt het mogelijk om werk-met-werk te maken.
 - In 2025/2026 wordt voorzien dat de bestrating van Helmstraat, zuidelijk deel Grote Gracht en rijloper op de Markt wordt vernieuwd. Hiervoor wordt onderzocht of dezelfde bestrating als op de Gubbelstraat kan worden toegepast. Dit zorgt voor prettiger fietsen.
 - In 2027 staat onderhoud aan de Sint Hubertuslaan gepland. Het participatieproces voor de planvorming start in 2025.
 - Voor de overige wegen in het centrum is op dit moment nog geen planning bekend.
4. Een selectie van wegen maken met meerdere vraagstukken maken en aanpakken. Dit zijn wegen waar meerdere vraagstukken spelen, maar nog geen groot onderhoud gepland is. Bijvoorbeeld de Capucijnenstraat. Hier spelen vraagstukken rondom schoolzone, vergroenen, fietsparkeren en te smalle loopruimte.
5. Bij projecten in het centrum zoals Autoluw Wyck, Vergroenen centrum, Uitwerking Sfeergebieden centrum en het uitbreiden van de fietsparkeercapaciteit wordt de fietszone in de integrale uitwerking meegenomen.

Kosten

Kosten voor het realiseren van de fietszone door middel van het plaatsen zone-bebording op 23 locaties en het aanpassen verharding inclusief vergroening en markering op 10 locaties bedragen ca. € 1,75 mln excl. BTW. Voor het opzetten van de voorlichtingscampagne en eerste acties bij plaatsing van de zone-borden is ca. €50.000 excl. BTW nodig. De totale kosten bedragen op dit moment ca. € 1,8 mln. excl. BTW.



DATUM
25 februari 2025

Voor de realisatie van de fietszone is in het MJIP € 2 mln. gereserveerd (na raadsbesluit herverdeling van de resterende middelen voor de milieuzone).

Hoogachtend,

John Aarts,
Wethouder Mobiliteit, Stadsbeheer, Duurzaamheid en Hospitality